



**ACADÉMIE
DE GUYANE**

*Liberté
Égalité
Fraternité*



OFB
OFFICE FRANÇAIS
DE LA BIODIVERSITÉ



Forum académique EDD 28 mai 2021
Remise des prix EDD et labellisations E3D



- *Pour suivre le forum :*

BBB : <https://visio-agents.education.fr/meeting/signin/36589/creator/26830/hash/e25a4c3ac2b98fb78a5a0e341c1d391bd55fd6e9>

- *Photos de Hervé Breton, professeur de SVT au collège Victor Schoelcher de Kourou*



Programme de la matinée

- **09h00** : Accueil et résolution des problèmes techniques
- **09h30** : Mot de la référente académique EDD pour le secondaire
- **9h40-11h00** : Résultats des concours avec présentation des productions.
 - Prix des concours EDD
 - Labellisations E3D des établissements de l'Académie de Guyane.
 - Congrès UICN et simulation de négociation en faveur de la biodiversité
- **11h00-11h30** : Présentation sur l'exploitation de la forêt guyanaise.
- **11h30-12h00** : Présentation sur le gaspillage alimentaire.



Accueil

Mots de la référente académique EDD
pour l'enseignement secondaire



**ACADÉMIE
DE GUYANE**

Liberté

Égalité

Fraternité



Les concours EDD 2021

- Livre vert des jeunes de Guyane pour la biodiversité et l'environnement
- Challenge photo « Le regard des jeunes de Guyane sur l'environnement et l'Agenda 2030 »
- Prix de l'action éco-déléguée de l'année



Livre vert des jeunes de Guyane pour la biodiversité et l'environnement

L'idée est de prolonger et de donner un aboutissement à ce projet débuté l'an dernier pour lequel des élèves ont déjà amorcé un travail.

Le livre vert sera un recueil des motions écrites par les élèves pour protéger la biodiversité et l'environnement.

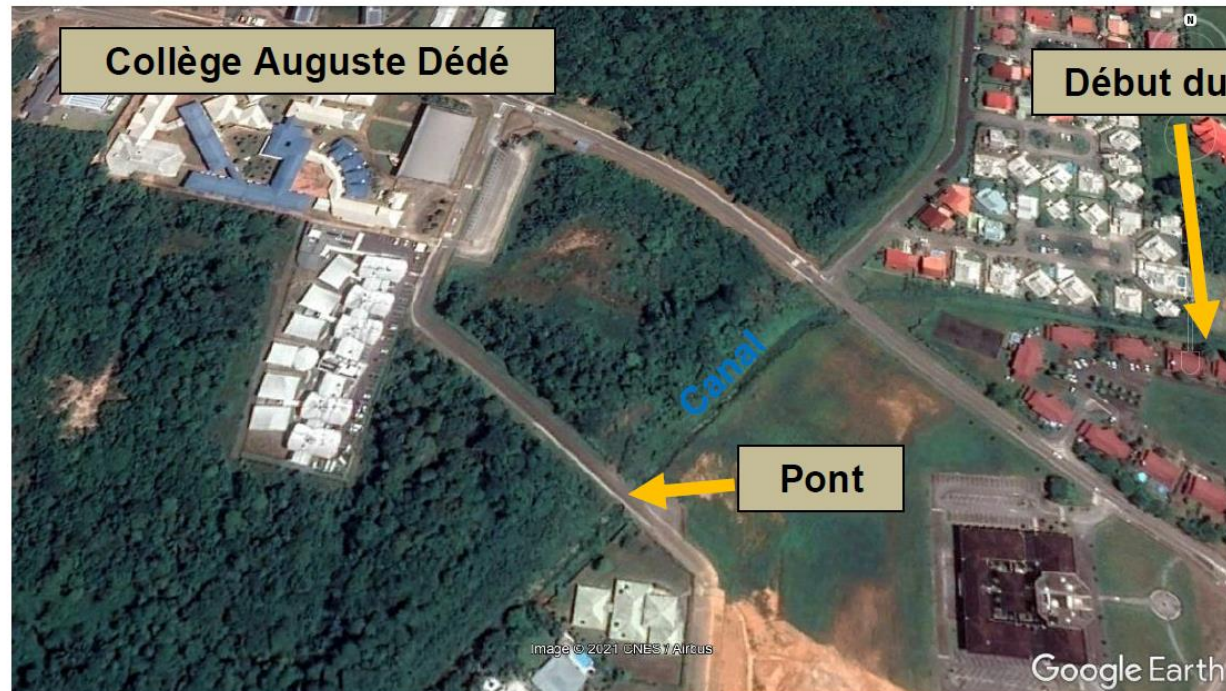
Une motion est un projet écrit de toute décision que l'on propose à une (ou des) institution de prendre. Elle est adressée aux institutions qu'on invite à prendre ces décisions.

Les motions portent sur les atteintes à la biodiversité et à l'environnement.



Résultats

1 ^{ère} position			2 ^{ème} position			3 ^{ème} position	
Auguste Canal	Dédé	36 points	Auguste Sotalie	Dédé	34 points	Lise Ophion	24 points



Protéger la biodiversité d'un canal et la santé des habitants.

CONSTATANT que près de la crèche des Chrysalides (coordonnées GPS : Lat 4°54'19.52"N, Longitude 52°16'41.84"O), à Rémire-Montjoly, il y a un pont qui passe au-dessus d'un canal (appelé « canal nord-sud ») qui part derrière la gendarmerie (coordonnées GPS : Lat 4°54'21.64"N, Longitude 52°16'27.58"O) traverse une partie du bourg de Rémire-Montjoly et se jette dans le fleuve Mahury au niveau de la crique Bardeau (coordonnées GPS : Lat 4°51'14.40"N, Longitude 52°16'53.90"O) (*Voir photographie aérienne*) ;

CONSCIENTS de la nécessité pour la commune de disposer d'un système de récupération des eaux usées après traitement par des systèmes individuels (non collectifs) ;

SACHANT que les eaux de baignade sur les plages de Rémire sont de qualité médiocre selon l'ARS Guyane, à cause des bactéries que l'on y trouve mais aussi à cause de la présence de MES (Matières en suspension) en quantité importante et d'une pollution chimique (nitrates, phosphates...) ;

PENSANT que cette pollution pourrait être, au moins en partie, causée par les eaux du canal Nord-Sud (et des autres canaux de la commune) ;

AYANT VERIFIÉ que la biodiversité animale aux abords du canal reste importante, même si elle semble avoir diminué en quelques années ;

AYANT PU OBSERVER de nombreux oiseaux comme l'urubu noir (charognard), le chevalier semi-palmé, la moucherolle à tête blanche, la colombe rousse, des tyrans quiquivi (famille des Tyrannidés), le jacarini noir, l'onoré rayé, le jacana noir... mais aussi de jeunes iguanes, divers amphibiens, des traces de cabiaï (capyvara), de magnifiques punaises, de nombreuses libellules ... (*Voir photos*)

NOUS RAPPELANT qu'il y avait une faune et une flore des plus harmonieuses et des plus verdoyantes avec des oiseaux (ex : moucherolles à tête blanche...), et que le canal n'était pas aussi encombré ;

REGRETTANT l'époque où nous pouvions, chaque jour, découvrir une espèce d'oiseau différente ;

REGRETTANT que maintenant le canal paraît beaucoup plus désert (les êtres vivants semblent avoir petit à petit disparu) avec une odeur vraiment désagréable de matière en décomposition et le malaise a pris place ;

CONSTATANT que de mauvaises herbes (notamment des plantes invasives comme des acacias) ont commencé à pousser et à envahir le lit et les bordures du canal, formant un bouchon qui empêche l'eau de circuler librement et retenant des déchets comme de l'huile (hydrocarbures) ou encore des bouteilles en plastiques jetés dans le canal (*voir photos*),

ALARMES par les plastiques que l'on peut retrouver dans les tubes digestifs des oiseaux ;

PROFONDEMENT PREOCCUPES par l'avenir de la biodiversité dans ce canal, dans lequel des animaux venaient boire ;

ATTENDANT les résultats des analyses de recherche de coliformes = bactéries intestinales, pH, MES, DBO5, DCO...réalisés par l'Institut Pasteur ;

Les éco-délégués du Parlement des Jeunes pour l'Eau / Guyane prient instamment le Maire de la Mairie de Rémire-Montjoly :

- ⇒ D'organiser des campagnes régulières de nettoyage pour enlever les mauvaises herbes qui ont commencé à prendre place et aussi enlever les déchets humains jetés dedans (bouteilles en plastiques, huile de voitures...)
- ⇒ De protéger cet espace à la biodiversité importante ;
- ⇒ De protéger cette zone par un décret municipal ;
- ⇒ D'aménager cette zone comme une zone d'observation de la biodiversité ;
- ⇒ D'installer des pancartes avec dessus « Zones humides protégées » ;
- ⇒ De planter des plantes non invasives pour éviter la dégradation du sol ;
- ⇒ D'inciter les riverains à vérifier leurs fosses septiques et leurs microstations afin d'éviter tout rejet de bactéries intestinales (Coliformes) et à installer des systèmes d'épuration des eaux usées comme ceux testés par le PJE : *phyto-épuration = filtres plantés, ou filtres à copeaux de cocos locales (les tests visant à définir lequel est le plus efficace sont en cours avec l'aide de l'OEG).*

Parrains :

- GEPOG (Groupe d'Etudes et de Protection des Oiseaux de Guyane)
- OEG (Office de l'Eau de Guyane)
- SGDE (Société Guyanaise des Eaux)
- Institut Pasteur de Cayenne





LUTTE POUR LA PRÉSERVATION DU DAUPHIN DE GUYANE, LA SOTALIE

RAPPELANT que la Sotalie est une espèce classée dans la catégorie « quasi-menacée » sur la Liste Rouge Mondiale de l'UICN (Union Internationale pour la Conservation de la Nature) ;

CONSIDÉRANT que, depuis 2017, la Sotalie est classée « en danger » dans la Liste Rouge régionale qui fixe le statut des espèces menacées en Guyane ;

NOTANT que la Sotalie est également inscrite sur l'Arrêté ministériel du 1^{er} juillet 2011, fixant la liste des mammifères marins protégés sur le territoire national ;

PRÉOCCUPÉ qu'une diminution globale de 20-25% de la population sur 3 générations est plausible ;

SOULIGNANT que sur tout le territoire français la Sotalie n'est présente qu'en Guyane : si elle venait à disparaître la France perdrait une espèce de mammifère marin.

SACHANT que la Sotalie a une place essentielle dans le réseau trophique de l'écosystème côtier en tant que prédateur supérieur et étant ainsi un indicateur de la santé et du fonctionnement des écosystèmes marins ;

SACHANT qu'elle a une répartition mondiale restreinte (Borobia *et al.* 2010) et qu'elle présente un caractère sédentaire avec une importante fidélité au site dans les localités où elle se trouve ;

PRENANT NOTE que la Sotalie est une espèce qui n'évolue pas au-delà d'une quarantaine de kilomètres des côtes ;

SOULIGNANT que la Sotalie fait partie des espèces remarquables et emblématiques du patrimoine naturel de la Guyane ;

NOTANT que les activités humaines sur le littoral et en mer tendent à augmenter en nombre et en intensité ;

NOTANT que sur l'île de Cayenne, seule la moitié des habitats est raccordée à un système d'assainissement collectif ;

ALARME que la Sotalie souffre de captures accidentelles dans les filets de pêche, principale cause de mortalité des animaux retrouvés échoués en Guyane ;

SACHANT que la Sotalie est également menacée par la dégradation de ses habitats due aux rejets d'eaux usées, aux intrants utilisés dans l'agriculture et l'orpaillage ;

CONSCIENT que ces interactions négatives exercent une forte pression sur le maintien de cette espèce ainsi que sur son milieu de vie ;

RAPPELANT que des solutions de phytoremédiation sont possibles pour dépolluer les sols des intrants (mercure entre autre), « Phytoremédiation des sols contaminés : des plantes pour guérir les sols » de J. L. Morel, *in* La chimie et la nature, EDP Sciences (2012), ISBN : 978-2-7598-0754-3

Les éco-délégués du parlement des jeunes pour l'eau du collège Auguste Dédé :

1. **PRIE INSTAMMENT** la DGTM (Direction Générale des Territoires et de la Mer) et la CTG (Collectivité Territoriale de Guyane) :
À adopter un plan de protection du Dauphin de Guyane comme c'est le cas pour d'autres espèces des côtes françaises, notamment en :
 - a. Créant des espaces protégés dans les lieux identifiés comme des zones fréquentées par les Sotalies pour la réalisation de certaines activités vitales ;
2. **INVITE** tous les organismes compétents, Etat français, CTG, communes littorales :
 - a. À faire un appel à projet permettant la création d'un programme d'assainissement plus efficace pour l'ensemble des eaux usées ;
 - b. À financer la recherche pour l'installation de système de phytoremédiation dans les zones d'intérêt.
 - c. A subventionner les projets de conservation des mammifères marins et de leurs habitats en Guyane.

Challenge photo « Le regard des jeunes de Guyane sur l'environnement et l'Agenda 2030 »



Ce projet est né de l'intérêt porté par les élèves au challenge photo organisé à la suite du confinement. Il a pris une autre ampleur cette année en couvrant les thèmes touchant l'environnement et la vie des élèves. Ces thèmes sont en liaison avec les 17 Objectifs du Développement Durable définis officiellement.



Résultats collège

1 ^{ère} position		2 ^{ème} position		3 ^{ème} position	
AKOOI Shenelva	35 points	VANG Jason	18 points	Mattis Agathon	17 points
Collège Berthelot		Collège Berthelot		Collège Paul Jean Louis	



Photo PB2 : A 1 mètre du sol, un nid d'oiseau, le Colibri Helena ou *Mellisuga helenae*, famille des Trichlidae.



Photo PB4 : Cactus cierge ou *Cereus hexagonus*, famille des Cactaceae. Plante en fleur dans une parcelle à Javouhey.









Résultats Lycée

1 ^{ère} position		2 ^{ème} position		3 ^{ème} position	
Léo Dalquier	32 points	Naween Maggan	20 points	Karisma Maggan	18 points
Lycée Elfort		Lycée Monnerville		Lycée Monnerville	



Il existe de nombreuses criques en Guyane qui sont belles, calmes et magnifiques. Malheureusement on oublie souvent que ces écosystèmes très riches et fascinants sont également parmi les plus fragiles. Pollution, orpaillage, pêche intensive sont des dangers très présents et souvent cachés ou ignorés du grand public.

On pense à tort que parce que l'eau est claire et limpide elle est pure, cependant c'est bien loin d'être le cas puisque les plus grandes menaces pour les criques sont souvent invisibles à l'œil nu : mercure, microparticules plastiques et autres. Ainsi il est urgent de protéger ces écosystèmes pour en préserver la beauté et la biodiversité si fragiles. Pour ce faire il existe le tourisme vert, un moyen efficace de faire découvrir un espace tout en le préservant. Et c'est justement vers cette optique que la Guyane devrait s'orienter pour ainsi développer son territoire tout en le protégeant.

Par Shogaki.



Cette photographie est en lien avec le 15^{ème} ODD celui concernant la « Vie Terrestre ». J'ai décidé de prendre cette photographie afin de montrer un aspect de la pollution terrestre qui est rarement citée, celui concernant les carcasses de voitures abandonnées au bord des routes. En effet nous pouvons constater que les déchets non recyclables d'une voiture sont toxiques mais peuvent également mener à une pollution du sol ainsi que des cours d'eau (ruisseau, fleuve, lac...) de Guyane.

Route de la Nature



Route de Sinnamary 12/04/21, 9:50

Je tenais absolument à prendre cette photo car elle a un lien direct avec le 13^{ème} ODD qui est celui des problèmes liés au réchauffement climatique afin de démontrer que la pollution des bouteilles en verre perturbe l'écosystème marin et terrestre en Guyane. Mais le plus flagrant dans cela est que la production d'une bouteille en verre dégage deux fois plus de CO2 qu'une bouteille en plastique.

Verre de la nature brisée



Plage des Roches, Kourou le 14/04/21, 17:22



Il existe de nombreuses criques en Guyane qui sont belles, calmes et magnifiques. Malheureusement on oublie souvent que ces écosystèmes très riches et fascinants sont également parmi les plus fragiles. Pollution, orpaillage, pêche intensive sont des dangers très présents et souvent cachés ou ignorés du grand public.

On pense à tort que parce que l'eau est claire et limpide elle est pure. cependant c'est bien loin d'être le cas puisque les plus grandes menaces pour les criques sont souvent invisibles à l'œil nu : mercure, microparticules plastiques et autres. Ainsi il est urgent de protéger ces écosystèmes pour en préserver la beauté et la biodiversité si fragiles. Pour ce faire il existe le tourisme vert, un moyen efficace de faire découvrir un espace tout en le préservant. Et c'est justement vers cette optique que la Guyane devrait s'orienter pour ainsi développer son territoire tout en le protégeant.

Par Shogoki.

14 VIE
AQUATIQUE



15 VIE
TERRESTRE



Cette photographie est en lien avec le 15^{ème} ODD celui concernant la « Vie Terrestre ». J'ai décidé de prendre cette photographie afin de montrer un aspect de la pollution terrestre qui est rarement cité, celui concernant les carcasses de voitures abandonnées au bord des routes. En effet nous pouvons constater que les déchets non recyclables d'une voiture sont toxiques mais peuvent également mener à une pollution du sol ainsi que des cours d'eau (ruisseau, fleuve, lac...) de Guyane.

Route de la Nature



Route de Sinnamary 12/04/21, 9:50

Je tenais absolument à prendre cette photo car elle a un lien direct avec le 13^{ème} ODD qui est celui des problèmes liés au réchauffement climatique afin de démontrer que la pollution des bouteilles en verre perturbe l'écosystème marin et terrestre en Guyane. Mais le plus flagrant dans cela est que la production d'une bouteille en verre dégage deux fois plus de CO2 qu'une bouteille en plastique.

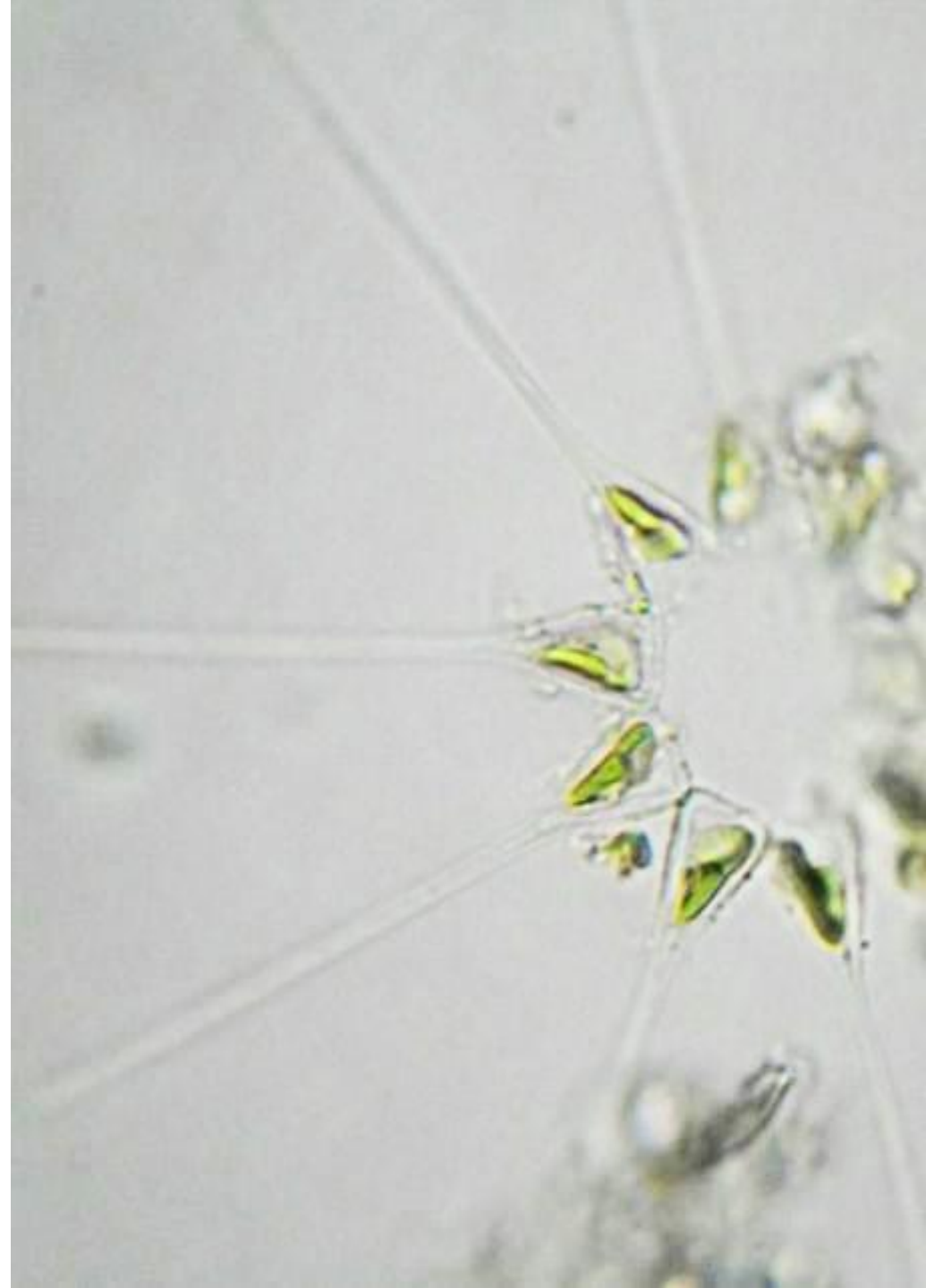
Verre de la nature brisée



Plage des Roches, Kourou le 14/04/21, 17:22

Prix de l'action éco-déléguée de l'année

Ce prix récompense une action concrétisée dans l'établissement présentée par une vidéo expliquant la démarche suivie pour y parvenir.



Résultats académiques du Prix de l'action éco-déléguée de l'année

1 ^{ère} position		2 ^{ème} position		3 ^{ème} position	
Collège Auguste Dédé PJE	50 points	Collège Paul Kapel	48 points	Collège Henri Agarande	14 points



Les labellisations E3D 2021

- La labellisation E3D vise à multiplier les démarches globales dans les établissements scolaires et à reconnaître et valoriser tous ceux qui sont déjà le lieu d'actions en faveur du développement durable.
- 8 établissements ont déposé des candidatures cette année.



Résultats académiques

Niveau 1 – Engagement : reconnaissance de la volonté de l'équipe de s'engager dans la démarche.	Etablissement(s)
	Collège Henri Agarande
	Collège Arsène Bouyer d'Angoma
	Collège Albert Londres
	Collège Paul Jean-Louis
	Lycée Félix Eboué
	Lycée Gaston Monnerville
Niveau 2 – Approfondissement : reconnaissance de la mise en œuvre d'une stratégie exigeante dans l'établissement.	Etablissement(s)
	Collège Auguste Dédé
	Lycée Melkior et Garré

Des établissements qui s'ajouteront à ceux qui sont déjà labellisés E3D : <https://edd.dis.ac-guyane.fr/Carte-des-etablissements-labellises-E3D.html>

Un rendez-vous
à noter dès
maintenant



lien vers la
présentation :

<https://www.youtube.com/watch?v=XkKuYx0DTg8>

LES 7 PROGRAMMES DU COMITÉ FRANÇAIS DE L'UICN

Le Comité français de l'UICN mène des actions pour répondre aux enjeux de la préservation de la biodiversité en France et dans le monde.

*"Un monde juste qui valorise
et conserve la Nature"*



POLITIQUES DE LA
BIODIVERSITÉ



AIRES PROTÉGÉES



ESPÈCES



ECOSYSTÈMES



ÉDUCATION ET
COMMUNICATION



OUTRE-MER



COOPÉRATION
INTERNATIONALE

Projet académique : simulation de négociation en faveur de la biodiversité

- Lien pour télécharger le kit :
<https://www.afd.fr/fr/ressources/kit-pedagogique-simulation-de-negociation-en-faveur-de-la-biodiversite>





UICN
CONGRÈS
MONDIAL DE LA
NATURE
Marseille
2020



Ouverture d'une plateforme d'inscription pour des visites accompagnées de classes sur le congrès de l'UICN

Des visites accompagnées de scolaires pourront être possibles entre le 6 et le 10 septembre 2021. Une plateforme d'inscription vient d'être ouverte , **jusqu'au 13 juin** : <http://egn-scolaires.fr>

Point de vigilance : Il ne sera pas forcément évident de voyager jusque Marseille. Le congrès sera d'ailleurs en format hybride, avec une programmation numérique qui sera connue d'ici la fin de l'année ou à la rentrée scolaire. Selon votre type d'établissement, sa localisation et le moyen de transport que vous favoriserez, et selon les conditions sanitaires prévalant en date du Congrès, une prise en charge de vos frais de transport pourra vous être proposée par l'une des collectivités partenaires du Congrès mondial de la nature de l'UICN. Si vous en bénéficiez, vous serez recontacté directement par e-mail avec les détails des modalités de prise en charge.

Intervenants

Stéphane Traissac, Ecofog



Hélène Bezombes



Clôture



**ACADÉMIE
DE GUYANE**

*Liberté
Égalité
Fraternité*



OFB
OFFICE FRANÇAIS
DE LA BIODIVERSITÉ

